

# *Apostila*

## *Alongamento de Cílios*

**Autor: Cursos de Beleza Online**

# ÍNDICE

<b>INTRODUÇÃO.....</b>	<b>04</b>
<b>1.ANATOMIA DO OLHO. ....</b>	<b>05</b>
1.1. Anatomia e Fisiologia da Visão. ....	05
1.2. Doenças Oftalmológicas.....	06
<b>2.BIOSSEGURANÇA .....</b>	<b>08</b>
2.1. Ética Profissional. ....	08
2.2. Medidas de Segurança. ....	09
2.3. Biossegurança. ....	09
2.4. Higiene e Esterilização do Material.....	11
2.5. Acidentes e Anamnese.....	11
2.5. Anamnese.....	11
2.6. Teste de Sensibilidade. ....	12
<b>3.MATERIAIS UTILIZADOS. ....</b>	<b>12</b>
3.1. Pinças.....	13
3.2. Cílios 8mm, 10mm, 12mm, 14mm.....	13
3.3. Escovinha de Cílios.....	14
3.4. Cola.....	14
3.5. Removedor de Cola .....	17
3.6. Pedra, Vidro e Anel.....	17
3.7. Protetor de Cílios e Micropore.....	18
3.9. Lista de Material Profissional.....	18
<b>4.ALONGAMENTO DE CÍLIOS. ....</b>	<b>19</b>
4.1. A História.....	19
4.2. Cílios .....	20

4.3. Curvatura de Cílios.....	21
4.4. Espessura de Cílios.....	22
1.6. Tamanho dos Fios.....	22
4.5. Estilos de Olhar .....	25
4.7. Protocolo de Aplicação de Cílios e Volume Russo.....	26
<b>7.GUIAS DE FORNECEDORES .....</b>	<b>31</b>
<b>8.DOCUMENTAÇÃO DE ALONGAMENTO DE CÍLIOS .....</b>	<b>32</b>
8.1. Modelo de Ficha de Anamnese.....	33
8.2. Cuidados Pós Procedimento .....	35
<b>9.CONSIDERAÇÕES FINAIS. ....</b>	<b>36</b>
<b>BIBLIOGRAFIA.....</b>	<b>37</b>

## **INTRODUÇÃO**

Este material vem sendo desenvolvido através dos meus estudos e também pesquisas que realizei entre grupos de apoio e livros da área da beleza. Com intuito de buscar melhorar a qualidade tanto do meu trabalho, quanto das pessoas que desejam especializar-se na área.

Este conteúdo tem como base informações relevantes de cursos e do dia à dia, onde foi selecionado o que há de melhor no quesito Alongamento de Cílios e Volume Russo.

O alongamento de Cílios também conhecido como Extensão de Cílios, trouxe mais facilidade para as mulheres e adeptos que amam o uso de cílios postiços. Podendo permanecer de forma segura com os cílios por mais tempo, economizando tempo, e em apenas alguns segundos, estamos prontas para o trabalho ou lazer!

E para quem trabalha na área, está ajudando a ganhar um dinheiro extra, acoplado mais um serviço, além de design de sobrancelhas, ou micropigmentação. O alongamento de cílios é na verdade, nosso trunfo, para conseguir superar momentos de crise, ajuda também na divulgação do seu nome ou estética. Espero que o conteúdo aqui exposto, ajude você a crescer e fazer lindos trabalhos!

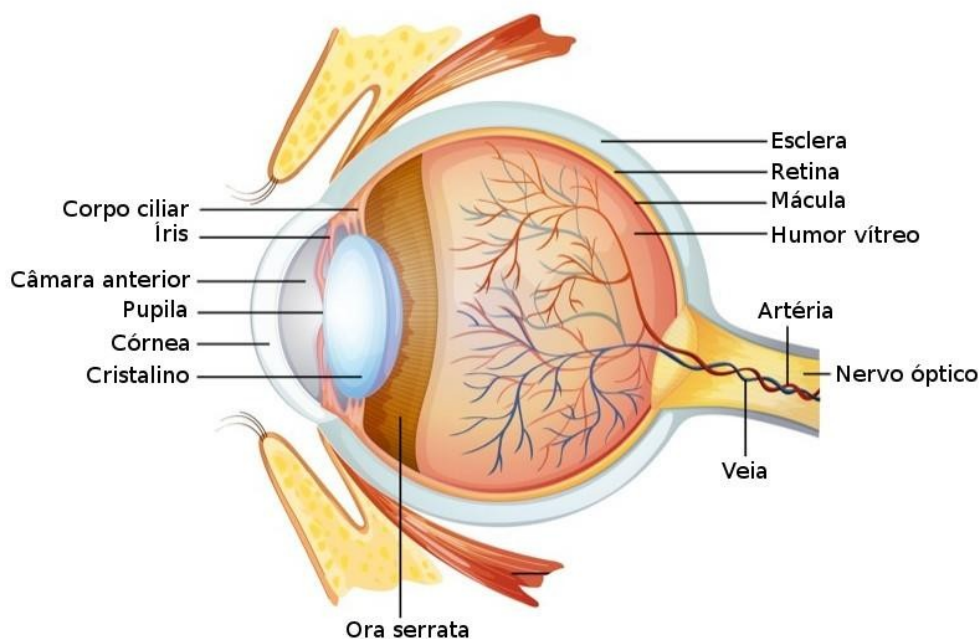
Bons estudos!

## **1. ANATOMIA DO OLHO**

## 1.1. Anatomia e Fisiologia da Visão

A **visão** é um dos cinco sentidos. São grandes as diferenças entre a visão dos seres humanos e dos animais. A visão dos seres humanos é complexa, pois existem algumas partes responsáveis por detectar a luz, e outras responsáveis por detectar as imagens e de interpretá-las.

O olho, ou bulbo do olho, tem uma forma esférica. É composto por três membranas que atuam como revestimento, além de três elementos transparentes localizados em seu interior.



Anatomia do olho humano. Ilustração: BlueRingMedia / Shutterstock.com [adaptado]

As três membranas que revestem o olho são:

- **Esclera** – é o branco dos olhos. É a camada mais resistente. Na parte anterior do olho, no lugar da esclera, localiza-se a córnea, que é uma membrana transparente.
- **Coroide** – é a membrana intermediária, onde ficam os vasos sanguíneos. Na parte anterior do olho, no lugar da coroide encontra-se a íris, a parte colorida do olho. No centro da íris está a pupila, que pode aumentar ou diminuir de tamanho com a finalidade de regular a quantidade de luz que entra no olho. A pupila demora segundos, ou até minutos para se ajustar a mudanças bruscas de iluminação.

- **Retina**- é na retina que são encontradas as células que recebem os estímulos visuais e os transformam em impulsos nervosos, sendo esta a camada mais interna do bulbo do olho. As células receptoras podem ser de dois tipos: os cones (células que percebem as cores) e os bastonetes (células que percebem o branco, o preto e cinza. O nervo óptico é ligado à retina, de onde capta e transmite os impulsos nervosos até o cérebro.

Os três elementos transparentes localizados dentro do olho são:

- **Humor aquoso** – é o líquido que preenche o espaço entre o cristalino e a córnea.
- **Cristalino** – localizado atrás da íris, o cristalino é uma membrana elástica, que muda de espessura conforme a distância em que se encontra o objeto focalizado.
- **Humor vítreo** – substância gelatinosa que preenche o espaço entre a parte de trás do cristalino e a retina.

A visão funciona assim: a luz que chega ao olho atravessa a córnea, o humor aquoso e a pupila, e chega ao cristalino, que direciona os raios de luz até a retina, onde se forma uma imagem invertida do objeto focalizado. Entram então em ação as células receptoras, ou seja, os cones e os bastonetes, que enviam impulsos nervosos ao nervo óptico, que por sua vez os envia ao cérebro. A imagem que chega ao cérebro é então interpretada, de modo que a imagem, antes invertida, seja vista na posição correta.

## 1.2. Doenças Oftalmológicas

As doenças dos olhos, também chamadas de doenças oftalmológicas, são as afecções que afetam o sistema visual, levando à diminuição da acuidade visual, podendo, ocasionalmente, resultar em perda total da visão.

A redução da acuidade visual tem origem, especialmente, em defeitos de refração, que podem ser corrigidos, como:

- **Miopia:** é quando o olho encontra-se anatomicamente maior do que o normal, fazendo com que o raio luminoso não alcance a retina, resultando na formação da imagem antes desta.
- **Hipermetropia:** é quando o olho encontra-se anatomicamente menor do que o normal, levando à formação da imagem após a retina, fazendo com que o indivíduo tenha dificuldade de enxergar de perto.

- **Astigmatismo:** habitualmente é resultante de uma curvatura desigual da córnea, levando a uma visão distorcida, pois uma parte da imagem é formada na retina, enquanto outras partes formam-se antes ou depois dessa estrutura. Pode ocorrer isoladamente ou em associação com outros defeitos de refração.
- Presbiopia: é a perda da acomodação visual devido à idade, resultando da perda da elasticidade progressiva do cristalino.

Outras afecções que causam certo desconforto ou levam à redução da acuidade visual, mas que habitualmente não causam perda total da visão, quando devidamente tratadas, são:

- Ceratocone;
- Conjuntivite;
- Moscas volantes;
- Olho seco;
- Pterígio;
- Terçol;
- Deslocamento de retina;
- Blefarite.

Dentre outras afecções que acometem o globo ocular e que podem levar à perda de visão, encontram-se:

Nos adultos:

- Catarata;
- Retinopatia diabética;
- Glaucoma;
- Doenças maculares;

O diagnóstico precoce das doenças oftalmológicas, assim como a realização de uma terapêutica adequada são imprescindíveis para a diminuição da morbidade das doenças que acometem a visão.

## 2. BIOSSEGURANÇA

### 2.1. Ética Profissional

A ética é um conjunto de normas de comportamento aceitável mediante as quais uma pessoa realiza o seu trabalho com profissionalismo, tanto em benefício da sua reputação como da dos seus clientes. Sem ética não é possível ser um verdadeiro profissional, e como bom profissional deverá seguir as seguintes normas:

1. Tratar todos os clientes com a mesma simpatia, cortesia e dedicação.
2. Proporcionar a todos os clientes um serviço de máxima qualidade.
3. Manter o sigilo de informação relativamente aos seus clientes.
4. Respeitar-se e respeitar os outros.
5. Proporcionar aos clientes todas as informações quando solicitadas, desde que relacionadas com a qualidade e procedimentos ao nível do trabalho.
6. Respeitar e cooperar com outros profissionais de saúde, a fim de promover o bem estar do cliente.
7. Ser correto e honesto na publicidade ou em outro tipo de divulgação dos seus serviços
8. Não discriminar os colegas ou outros profissionais que trabalhem na mesma área.
9. Organizar-se a fim de manter o seu bem estar físico, mental, emocional e social, acreditando que é um bom profissional.
10. Participar em associações profissionais ou em outras organizações de natureza profissional, tais como, seminários, congressos, palestras, workshops, a fim de se manter atualizado em termos profissionais.
11. Conhecer e cumprir as leis laborais e todas as outras relacionadas com a nossa profissão.

Nossa profissão ainda não está regulamentada, mas é importante o profissional da beleza seguir alguns padrões ref. à **conduta com o cliente**:

- A postura do profissional e a higiene são importantes para adquirir sua confiança;
- Manter as unhas curtas e limpas;
- Lavar as mãos ao iniciar, reiniciar ou terminar qualquer trabalho;
- Calçar luvas novas na frente do cliente (a), e descartá-las a cada retirada;
- Antes de iniciar um procedimento, retirar relógio, anéis, pulseiras;
- Usar roupas limpas (preferencialmente aventais descartáveis brancos);



- Manter a higiene o tempo todo;
- Não reutilizar nenhum material descartável;
- Tirar todas as dúvidas antes do início do trabalho e informar os pontos positivos e negativos;
- Não executar o serviço se não estiver sentindo-se bem. Com fome, pressa, dor, insegurança, ou se estiver pensando somente no dinheiro.

## **2.2. Medidas de Segurança**

Para poder trabalhar na área e permanecer dentro dos padrões da vigilância sanitária, e também ficar seguro quanto às doenças transmissíveis, você deverá saber:

- A cliente deve ler, preencher e assinar a ficha de anamnese. (anexos)
- Fotografá-lo (a) antes e depois do procedimento;
- Lavar as mãos, calçar as luvas, e abrir a maleta de produtos diante do (a) cliente;
- Deixar que ele (a) veja todo material;
- Dispensar um trabalho, quando não for coerente;
- Passar segurança;
- Dar sempre por escrito ao cliente, todas as orientações pós extensão de cílios.

## **2.3. Biossegurança**

Para realizar um procedimento de alongamento de cílios, o profissional deve conhecer as medidas de biossegurança para garantir a tranquilidade, e saúde de sua cliente.

Atente-se aos seguintes itens:

- ✓ Limpeza: remoção física das sujidades (água; sabão ou detergente antisséptico);
- ✓ Desinfecção: destruição total dos micro-organismos em sua forma vegetativa (quaternário de amônia, cloro ativo, álcool 70%);
- ✓ Esterilização: destruição de todas as formas de vida microbiana (agentes físicos e químicos);

Para o procedimento de Alongamento de Cílios o método mais eficaz é a Desinfecção: destruição dos micro-organismos através da limpeza com álcool 70%.

Além da higienização do profissional e da cliente, deve-se higienizar a sala, bancada, maca, materiais. Pinças deverão seguir para

esterilização, mas no caso, como não há sangue, poderá apenas remover qualquer vestígio de cola, e passar álcool 70%.

É primordial que o profissional utilize os Epi's necessários: lençol, touca, máscara, luvas de látex ou nitrílica, que serão posteriormente descartados, a cada atendimento, no lixo de resíduos hospitalares.

Outro item importante é a ficha de anamnese, que deverá ser preenchida pela cliente com caneta azul ou preta, datada e assinada, na qual especifica-se o período de aplicação e o período de reposição dos cílios, bem como o período de duração.

Os cuidados com o pós-procedimento estão diretamente relacionados como sucesso do trabalho, por isso é importante recomendar que a cliente tome cuidado principalmente com água, para duração dos seus cílios. Seguindo todos esses passos, você terá garantias que tudo ocorrerá bem, longe de qualquer problema com a sua saúde e da sua cliente.

### **2.3. Higiene e Esterilização do Material**

Devemos sempre manter a sala limpa e com os esterilizados.

Importante saber:

- Isolar com filme plástico todo material que não seja descartável;
- Descartar todas peças plásticas;
- Usar porta toalhas, e saboneteira, sendo toalhas com folhas brancas e sabonete antisséptico;
- A cada uma semana, lavar toda a sala com água sanitária ou desinfetante profissional;
- Usar lixeira de preferência de inox com pedal;
- Usar saco de lixo preto para descartes normais, e saco de lixo branco com símbolo infectante para resíduos químicos;
- Para esterilização do local, usar álcool 70%;
- A cada procedimento, troque todo film plásticos, e utilize sempre escovinhas descartáveis;

## **2.5. Acidentes e Alergias**

Quando trata - se de olhos, temos que ter muito cuidado!

Tais como:

- Não deixar cair cola nos olhos da cliente;
- Não colocar a pinça dentro dos olhos;
- Pedir que a cliente sempre fique com os olhos fechados;
- Cuidar para não puxar os cílios;
- Perceber qualquer reação alérgica quando o cílio entrar em contato com os cílios;
- Evitar que coloque a cola rente a linha d'água dos cílios;
- Caso ocorra algum acidente, por qualquer motivo, lave bem os olhos com água, e procure ajuda médica.

### **Procedimento em caso de Alergias de clientes:**

Em caso de alergias, você deverá pedir à cliente que coloque uma bolsa com água gelada em cima do local.

-Peça que envie uma foto ou venha até o seu estabelecimento para verificar o caso.

-Não prescreva nenhuma pomada ou medicamento.

-Peça para procurar um dermatologista.

Após, atualize seu relatório de acidentes e alergias.

## **2.6. Anamnese**

O profissional não poderá fazer o procedimento sem antes fazer a anamnese para conhecer o histórico de seu cliente. Os clientes que responderem positivamente, quando perguntamos aos itens abaixo, merecem cuidados especiais, ou, não podem submeter-se ao procedimento sem autorização médica por escrito.

-Depressão – Após aplicação se não gostar, poderá agravar a situação;

-Epilepsia – Pode vir a ter crise no momento da aplicação;

-Asma – Pedir para levantar a mão, quando houver crise;

-Problemas de Tireóide – Disfunção hormonal;

-Glaucoma – Pode agravar ainda mais o problema, e prejudicar a visão;

-Grávida – A cola pode fazer mal ao bebê.

-Produtos implantados no local ex: botox

- Blefaroplastia (cirurgia de pálpebra). Com alta médica após seis meses;
- Psoríase – Problema sério de descamação de pele;
- Lacrimejamento constante – A cola não pega;
- Alergias – Cuidado com a cola, sempre é bom usar hipoalergênica;
- Câncer – Com autorização médica, ou após 5 anos.

## 2.7. Teste de Sensibilidade

Cobrar a utilização da cola.

Cílios: Colar um fio no cílio e aguardar 1 dia para ver se não há reação alérgica, caso não utilize uma cola hipoalergênica. Fazer quando o histórico for positivo para alergias.

## 3. MATERIAIS UTILIZADOS

### 3.1. Pinças

Existem duas pinças necessárias para o alongamento de cílios, a pinça curva que segura os fios, e a reta que separa os fios. Com elas, você terá facilidade de manuseio dos cílios.



Pinça reta e curva

### 3.2. Cílios 8mm, 10mm, 12mm, 14mm

Os cílios são importantes, e por isso possuímos dois tipos: sintéticos e os de seda. O sintéticos são usados para o fio a fio tradicional, e os de seda, são usados para volume russo. Possuímos vários tamanhos de cílios desde 8mm à 14mm, seguindo do menor para o maior. Utilizamos mais os cílios 12mm no final do olho, e os de 10mm para início dos olhos, para ficar com ar mais natural. Escolhemos os que tem curvatura B e C, e 0.15mm de espessura, para ficar mais bonito, e não ficar muito reto.

#### Fios Sintéticos



#### Volume Russo

### 3.3. Escovinha de Cílios

Serve para pentear e ajustar os cílios no lugar. O certo é utilizar uma escovinha para cada cliente, sendo as mesmas descartáveis, para evitar problemas como conjuntivites entre outros.



### 3.4. Cola

A cola é o item muito importante, temos que prestar atenção, e usar uma que seja hipoalergênica, e que a cola usada é especial para cílios, sendo ela testada, para não causar danos e nem glaucoma nos olhos.

A cola para extensão tem por base um composto da família do cianoacrilato, e caso você resolva colocar apenas isso em algum meio de pesquisa da internet, sua primeira informação, provavelmente, vai ser o superbonder. Porém o cianocrilato possui uma vasta família, a do superbonder vem de uma cadeia mais “suja”, o utilizado nas extensões de fios é 2octil-cianoacrilato<sup>1</sup>, e aí, ao buscar o nome exato você terá uma surpresa. Encontrará informações que em determinadas concentrações ele está sendo utilizado como adesivo tecidual, como uma barreira física contra a entrada de bactérias e etc.

Outro detalhe importante é se atentar sobre a presença de formaldeído<sup>2</sup>, evitando assim possíveis reações alérgicas.

Mais um ponto importante da cola é o tempo de curagem dela, que é diferente dela estar seca. Quando aplicada a cola sobre o cílios ela irá ter uma variável, dependendo da marca, de alguns segundos. Isso quer dizer que depois daquele tempo, ela não irá mais grudar nos fios laterais caso fique algum excesso; que o fio não irá mais se

---

<sup>1</sup> O cianoacrilato foi sintetizado em 1949 e o seu uso como cola cirúrgica teve suas primeiras publicações na década de 60, inclusive avaliando-se seu potencial carcinogênico foi descartado.

<sup>2</sup> O formaldeído é um composto orgânico volátil (VOC) feito a partir do metanol, que é um álcool muito tóxico à saúde. Ele serve para impedir o crescimento de microrganismos em diversos produtos, portanto ele possui ação conservante. Em temperatura ambiente, o formaldeído é um gás incolor que evapora com facilidade. Possui odor forte e irritante assim como é altamente inflamável e reativo, ou seja, liga-se com outras substâncias muito facilmente originando produtos químicos e poluentes.

movimentar mudando da posição colocada. Porém ela ainda não está curada, isso quer dizer que em contato com água, vapor e etc., ela provavelmente venha se soltar. Então é preciso aguardar um tempo, normalmente de seis horas.

**Para manter a vida útil da sua cola é preciso estar atento a alguns detalhes, como:**



\*Evitar alta temperatura, umidade, luz do sol, etc.

\*Mantenha a cola longe do contato com sol ou em ambientes muito quentes ou muito frios.

\* Preferencialmente guarde a cola em um pacote magia. (Ajuda manter a temperatura sem grandes oscilações)

\*Depois de usar as colas, não feche a tampa enquanto a cola estiver úmida, espere até que a cola pare de agir, certifique-se de limpar a cola remanescente ao redor do bico. Se você usar a cola sem limpar, não fará que apenas dificulte a abertura da tampa a próxima vez que for usar mas também afete na deterioração do produto, duração e o poder de união da cola.

\* Não mude a cola de seu frasco de origem.

\*O método de manutenção pode mudar pela frequência de uso. Se você usa as colas todos os dias, é recomendável que você mantenha em local seco e fresco, dentro do pacote magia, em vez de geladeira. Caso não faça muitas extensões pode mantê-la na geladeira - É difícil usar a cola logo após tirá-la da geladeira por causa da baixa viscosidade, mantenha ela em temperatura ambiente por uma ou duas horas antes de aplicar.

\*Certifique-se de agitar bem o frasco antes de utilizar.

\*Depois que a cola sai do frasco ela já começa a polimerização. Quando ela começar a secar durante o procedimento é recomendável colocar mais uma gota de cola para manter a duração.

\*Quanto mais espessa a cola é aplicada sobre a superfície dos cílios menor a umidade que ela receberá, de modo que não será completamente polimerizado. A adesão ocorre melhor quando se utiliza apenas uma pequena quantia. A força de ligação é melhor quando se coloca a cola na espessura de menos de 0,5 mm.

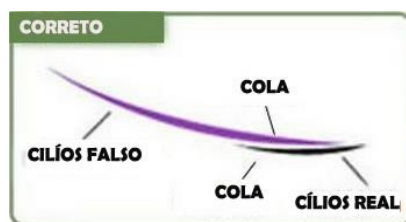
O prazo de validade das colas mudam após abertas, entorno de 2 a 4 meses, dependendo da forma que são armazenadas.

O ideal quando está se fazendo uma extensão de cílios é manter a umidade do ambiente, normalmente não é necessário fazer uso de umidificadores, apenas em casos onde a umidade relativa do ar estiver muito abaixo.

O ideal é que a umidade esteja variando de 45 a 55, tolerando bem até 60. A umidade ideal no ambiente ajuda a promover a “polimerização” de forma correta da cola.

OBS: Primer de cílios - É recomendável usar este item para remover o óleo, e os resíduos sobre os cílios naturais antes de iniciar a extensão de cílios. Isto vai promover melhor aderência da cola e deixar os cílios durar mais tempo. Mas atenção: Iniciar somente com os cílios completamente secos.

Outro detalhe importante, antes de começar a colar os cílios, é ter em mãos um removedor apropriado. Caso cole algum fio errado, ou mesmo com todos os cuidados, e se a cliente pode apresentar alguma reação, você já terá condições de removê-los imediatamente.



Glue Premiun



Glue Black



### 3.5. Removedor de Cola

Utilizado para remover as colas que ficam nas pinças, ou até mesmo quando os cílios grudam uns nos outros. Tomar cuidado após removê-los.



### 3.6. Pedra, Vidro e Anel

Para colocar a cola em um local limpo e seguro, utilizamos a pedra jade, ou um vidro de cristal para cola, e tem também um anel estilo dap de cristal que para colocar os cílios. No caso do volume russo, existe um anel largo de acrílico ou plástico para colocar os fios.



Pedra Jade



Anel e anel de Volume Russo



Pedra de cristal



Anel de cristal

### 3.7. Protetor de Cílios e Micropore

Você tem duas opções para não deixar que os cílios superiores colem nos inferiores. Você pode tanto utilizar o micropore branco, quanto os protetores especiais vendidos nas lojas e avulsos. Esses adesivos protegem a pele e os olhos na hora do procedimento.



Micropore



Protetor de Cílios

### 3.9. Lista de Material Profissional

Para poder iniciar na área, é necessário fazer a compra de produtos bons, para não haver problemas futuros, e também garantir um trabalho com qualidade e com maior duração para fidelizar sua cliente.

#### Lista de Materiais:

- Pinça reta e pinça curva;
- Bomba de Ar; ( Se não tiver, não há problema)
- Pedra ou Vidro para cola;
- Cílios tamanhos: 8mm, 10mm, 12mm, 14mm, ou fios de seda para volume russo. Curvatura B ou C;
- Cola Glue Premiun
- Removedor Glue premiun;
- Adesivos ou micropore branco;
- Escovinha de cílios;
- Materiais descartáveis: luva, touca, lençol descartável, máscara.
- Álcool 70%, film plástico;

## 4.0. ALONGAMENTO DE CÍLIOS

### 4.1. A História

A moldura natural para os olhos das mulheres, os cílios, foram obviamente projetados pelo próprio corpo para fornecer proteção de muitos elementos no ambiente como o vento e a poeira, mas seja intencional ou não, os cílios das mulheres têm servido como um atributo importante para fins de beleza. Viajando um pouco no tempo vemos, que lá atrás, nos tempos do Antigo Egito, por volta de 3500 AC. Os homens da época usavam Kohl<sup>3</sup> e outras misturas para escurecer os cílios, enquanto as mulheres utilizavam a malaquita<sup>4</sup> para entorno dos cílios, que foi pensado na época ser afrodisíaco.

A extensão de cílios passa a existir da evolução dos cílios postiços, que nasceram em 1911, quando Anna Taylor obteve uma patente nos EUA para um tecido com fios minúsculos nas pontas, em formato côncavo, que era implantado através de uma fita adesiva sobre metade da pálpebra superior - os primeiros cílios artificiais documentados.

Já em 1916, ao fazer o filme "Intolerância", o diretor de cinema David Griffith queria que sua estrela, Seena Owen, tivesse um olhar duas vezes maior e "sobrenatural". Então, ele mandou fabricar cílios tão longos que alcançassem suas bochechas. O peruqueiro fez o artefato com cabelo humano costurado através de tiras de gaze, que foram, em seguida, coladas nas pálpebras de Seena.



- A pedido da atriz Phyllis Haver, que queria emplacar em papéis mais profundos e dramáticos. Max Factor<sup>5</sup> também criou um cílio postiço e ajudou a deslançar a demanda para esse produto, que antes, comercializado apenas para a indústria cinematográfica, foi então, colocado à disposição do público e se tornou imediatamente popular.

---

<sup>3</sup>Pigmento em pó de cor preta feito à base de carvão. É considerado o primeiro produto dedicado à maquiagem.

<sup>4</sup>Minério de cobre encontrado no deserto do Sinai, que ao ser esmagado fornecia um pigmento verde muito vibrante, era utilizado principalmente pelos nobres.

De acordo o site [lionessebeautybar.org](http://lionessebeautybar.org) ainda houve uma tentativa, muito dolorosa, para realização de um alongamento de cílios. Em 1930 uma operação que envolveu o transplante de cabelo da cabeça para as pálpebras, por meio de um fio de cabelo foi introduzido através de uma agulha de costura. A partir de então os cílios foram adaptados, evoluindo com a sociedade e chegamos a 2016, com uma febre de técnicas variadas para extensões de cílios.

## 4.2. Cílios

Cílios grandes, deixam qualquer mulher sexy e bonita. Existem 3 tipos de olhares que você pode escolher, **Dramático, Cat Eye ( Gatinho ) & Natural.**



### **Cílios dramáticos**

São tipicamente mais compridos e às vezes podendo utilizar diversas espessuras porem as mais grossas tendem a produzir um olhar mais fatal e é bom para aquelas que querem seus cílios para se destacar. Estes são perfeitos para ocasiões especiais, como casamentos!

### **Cílios Cat Eye ( Gatinho )**

Criar um canto externo mais comprido. Este olhar consiste em colocar cílios mais curtos no canto interno, e, lentamente, afinando-os a mais para os cantos externos.

Isso pode ser um look perfeito para uma noite na cidade, uma festa, etc. Utilizar 3 tamanhos e uma ótima dica!

### **Cílios naturais**

São muito populares. Esta técnica de aplicação pode ser com as extensões que imitam os comprimentos dos seus cílios naturais. Tipicamente, estes cílios são mais curtos no canto interno, com o comprimento mais longo no meio do olho e, em seguida, utilizando menores de volta para baixo no canto exterior. Estes são perfeitos para qualquer pessoa e em qualquer ocasião!

### **4.3. Curvatura de Cílios**

Os cílios fio-a-fio estão disponíveis em uma variedade de curvaturas: J, B, C, D, L.

#### **Curvatura em J**

Este cílio tem a curvatura moderada, levemente mais curvado que os cílios, ótimo para criar um efeito mais natural.

#### **Curvatura em B**

São mais curvados que os cílios em J, tem uma curvatura suave, deixando os cílios naturais, porém mais bonitos! Seu resultado é como se os cílios tivessem sido curvados com um curvador de cílios.

#### **Curvatura em C**

São um dos mais populares entre as clientes. O cílio em C abre o olhar com sua curvatura extra. Simulam os cílios que passaram por um processo de permanente de cílios.

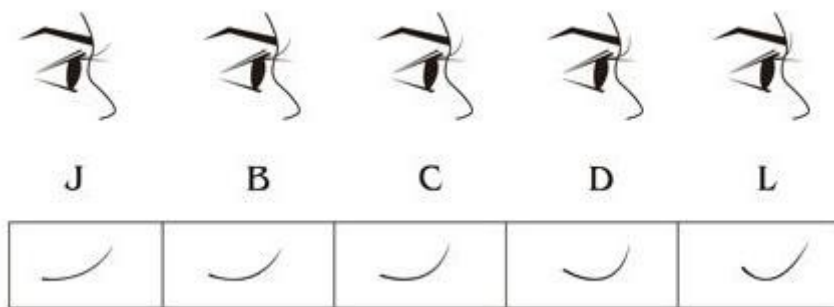
#### **Curvatura em D**

São cílios com curvatura mais acentuada, para efeitos mais ousados.

#### **Curvatura em L**

São cílios ainda com a curvatura maior, para efeitos dramáticos.

Então, resumindo, os cílios seguem essa sequência de curvatura J, B, C, D e L sendo o J o menos curvo e o L o mais curvo.



#### 4.4. Espessura de Cílios

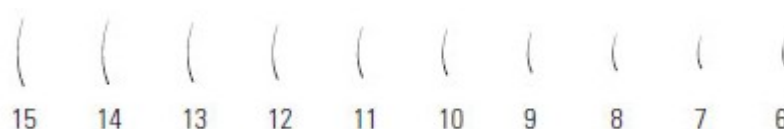
A variedade em espessura também é grande, no Brasil encontramos com facilidade os de 0.15 em diante, porém existem mais finos. Veja a tabela:

The diagram shows several curved lines of varying thicknesses, arranged in a circular pattern. Below the diagram is a table listing the thicknesses in millimeters.

0,07MM	0,10 MM	0,12 MM	0,15 MM	0,18 MM	0,20MM
0,23MM	0,25 MM	0,26MM			

#### 4.5. Tamanho dos Fios

Aqui encontramos mais uma vasta variedade, aqui no Brasil encontramos com bastante facilidade a partir do 8. Lembre-se você precisa conversar com sua cliente, não vá colocando cílios muito longos sem falar com ela. Os cílios devem ter a personalidade da pessoa.



A partir dessas informações você vai fazer uma análise da sua cliente, desde o tamanho de seus olhos, espessura de seus fios naturais e até

mesmo sua personalidade, para só então definir quais serão os fios que você irá utilizar.

Uma observação aqui é muito importante: Esses tamanhos e medidas não são padronizados. Busquei trazer o mais recorrente no Brasil, mas ao entrar em sites de fora, você pode encontrar variações.

### **Quem não pode fazer:**

Pessoas muito alérgicas, apesar da cola não entrar em contato com a pele, o próprio cheiro da cola pode ocasionar reações alérgicas. Basta imaginarmos a quantidade de pessoas que possuem alergia a acaro (quem ninguém vê nem sente) que fica mais fácil compreender.

Epilepsia, é preciso conversar com a paciente, se ela é medicada, se a doença está controlada. Pois, imagine você, a cliente tendo uma crise no momento que você está com duas pinças sobre seus olhos, você poderá machucá-la.

Problemas de tireoide, Normalmente essas pessoas estão com cabelos, fios enfraquecidos, não é ideal sobre carregá-los.

Procedimento injetado recentemente nos olhos, glaucoma, blefarite (inflamação na pálpebra), não é porque o material não ficará em contato direto com a pele, que devemos colocar algo próximo a essa pele que já está debilitada, e em uma região que já possui algum problema.

Pessoas que lacrimejam constantemente pode ser um problema na colocação dos fios. Analise se de olhos fechados as lágrimas continuam.

Grávidas e lactantes: Façam apenas com autorização médica. Existe uma grande discussão até mesmo sobre o uso de tinta de cabelo nesses casos, e cada médico orienta sua paciente de uma forma. Nesse caso, peça para ela se consultar com ele e trazer para você uma autorização por escrito.

### **Se ligue:**

A busca por cílios mais longos e mais bonitos está levando muitas mulheres a usar um colírio que só é recomendado para tratar glaucoma, o que pode causar sérios danos à visão e provocar manchas nos olhos, entre outros problemas. Por se tratar de um remédio, o produto só deveria ser vendido com receita médica. Deveria, mas não é bem isso o que acontece.

Cílios longos e volumosos, tudo isso sem maquiagem, como se tivesse nascido com um olhar poderoso. Para conseguir esse visual, sem rímel ou cílios postiços, tem mulher se expondo a riscos e usando medicamento: um colírio indicado para tratar uma doença chamada glaucoma.

O glaucoma é uma doença causada pelo aumento da pressão dentro do olho. Se não for tratada adequadamente, a doença pode levar à cegueira. O colírio que é usado para o tratamento tem, entre os efeitos colaterais, o crescimento dos cílios. Foi o que aconteceu com a dona de casa Rosa Lima do Nascimento.

O remédio também provocou o escurecimento irreversível da íris e da pálpebra inferior, esse risco que dá a impressão de olheiras. Nas farmácias, também é possível encontrar outro produto, que tem a mesma substância que faz crescer os cílios. Só que, em vez de pingar, ele é aplicado apenas na região ao redor dos olhos.

Ainda assim, a pessoa não está livre de sofrer os mesmos efeitos colaterais do colírio. Por isso mesmo, os dois remédios só devem ser vendidos com receita medica. A Agência Nacional de Vigilância Sanitária (Anvisa) confirmou que mesmo o produto fabricado para fazer os cílios crescerem é considerado um medicamento e deve ser vendido apenas com receita médica. A farmácia que vende o colírio sem a receita pode ser multada e o farmacêutico responsável pode até perder o registro.

### **Misturinha Pre Extensão de Cílios**

150 ml agua mineral

35 ml shampoo

1/2 colher chá bicarbonato de sódio

### **Continuação da mistura:**

Ela deve ser reservada em frasco formador de espuma ou pumper. A espuma deve ser aplicada nos cílios para remover a oleosidade natural e resíduos de sujeira e maquiagem. A mistura também ajuda a equilibrar o pH do fio, que em seguida, receberá o primer e após secagem completa estará pronto para iniciar a procedimento. Obs. Esta mistura pode ser usado pela cliente para limpeza diária.



**Primer:**

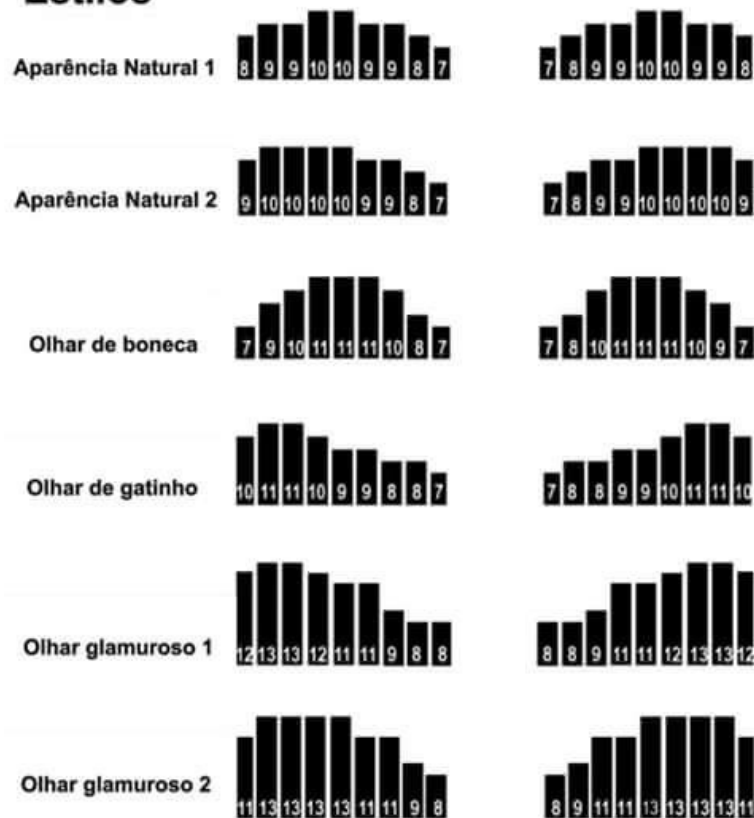
O Primer é aplicado antes do procedimento de extensão, ele seca rápido, criando uma superfície extra sobre os fios naturais, a ligação da cola com os cílios fica mais fortes prolongando a duração da extensão. Ele é usado para limpar os cílios naturais pois ele remove a sujeira, óleo e maquiagem que irá permitir a maior aderência dos CÍLIOS.

#### **4.6. Estilos de Olhar**

Cada pessoa tem um estilo e formato de olho, portanto, devemos observar qual ficará melhor em sua cliente. Pessoas com fios muito curtos, precisamos avaliar antes de qualquer procedimento.

Uma das maneiras que podemos usar para auxiliar na escolha de qual estilo ficará melhor na cliente, é observar as sobrancelhas. Se ela possui as sobrancelhas arqueadas, o estilo gatinho, provavelmente, ficará harmônico, já para uma sobrancelha mais arredondada; você pode optar por um olhar boneca. Porém, é sempre indispensável observar o estilo da cliente, tentar compreender ao máximo o que ela foi buscar. Lembre-se: Sua cliente é quem deve sair de lá satisfeita! Não faça um olhar apenas porque você prefere, faça porque será o melhor para ela e o que ha deixará mais feliz!

## Estilos



### 4.7. Protocolo de Aplicação de Cílios

#### Técnica Fio a Fio:

Preencher todo o olho, respeitando os tamanhos dos fios : : Grande na parte externa, médio no meio e pequeno no canto interno dos olhos. Para obter-se um resultado mais natural possível.

#### APLICAÇÃO DOS CÍLIOS (INTEIROS, FIO A FIO OU TUFINHOS)

1. Calçar um par de luvas, para que não grude cola nos dedos, podendo marcar o rosto da cliente. Se isso acontecer limpe a mão imediatamente.

2. Limpe bem os olhos com removedor de maquiagem própria para a área dos olhos.(Oil free);

3. Cole uma fita adesiva (tipo micropore) na parte inferior do olhos, cobrindo todos os cílios inferiores.



3. Penteie os cílios para que fiquem todos uniformes.



4. Escolha os fios atentamente;



5. Com o auxílio da pinça, molhar a base dos cílios postiços na cola, e aplicá-los na base do cílios naturais. Lembrando que não se deve colar na pele, e sim no próprio cílio natural. Alinhe bem os cílios postiços com a raiz dos seus cílios. Quanto mais próximo, mais perfeito e natural vai ficar o look. Não tenha medo de puxar os cílios um pouco e ajeitar eles o mais rente possível, pois a cola demora um pouco a secar.



6. Repetir o item 5, até obter-se o resultado esperado.

### **Técnica Volume Russo:**

Extensões de cílios estão em alta no Brasil desde 2014, pois qualquer mulher deseja cílios longos ou volumosos e com isso as indústrias estão cada vez mais focadas nessa área.

Então precisamos entender melhor entender que há muitas opções, tipos de materiais, curvaturas e até mesmo cores .

É por isso que nós criamos esse guia para iniciantes escolher o seu desejado, olhar perfeito .

O primeiro passo para obter as suas extensões de cílios é escolher qual o estilo que você gostaria.

Existem 2 tipos principais de extensões de cílios, o primeiro é extensões de cílios clássicos.

### **Cílios clássicos são:**

Aplicados, colando 1 fio por vez em cada cílios naturais. Aplicação clássica (Tradicional ) pode variar cílios finos e grossos, menos e mais curvados e maiores e menores ..

Geralmente, mais finos cílios clássicos são usados por serem mais saudáveis para os olhos (0;10 - 0;12 - 0.15 ) e olham mais natural. cílios clássicos é indicado para clientes que já possuem um grande quantidade de cílios naturais e que desejam acrescentar comprimento. Essa técnica tem um olhar genuíno e é ótimo para aquelas que desejam apenas mudar ligeiramente sua aparência no olhar. O próximo tipo é Volume Lash, que continua a crescer em popularidade.

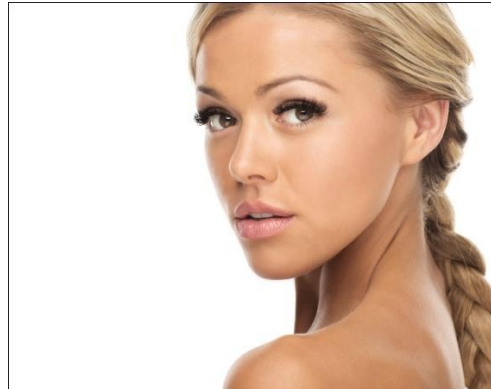
### **Cílios Volume Russo - 2d - 3d**

Volume Lash extensões são quando colocamos de 2-9 cílios superfinos em apenas 1 fio natural do cliente. São formados manualmente colando e transformando eles em um tufo super leve e volumoso, e em seguida, colado a um único cílio natural.

Volume Lah são finas e variam de 0,05 a 0,10 milímetros de espessura. Estes também podem ser chamados de Volume Russo que se refere à técnica de criação de extensão de cílios com diferentes quantidades de fios. Se 2 fios são aplicados em 1 fio ( Chicote ) , é chamado de 2-D; 3 fios são aplicados em 1 fio ( Chicote ) seria 3-D e assim por diante.

Volume LASH! são significativamente mais leves e mais macio, o que dá ao cliente um olhar muito mais completo em seus olhos. Estes são perfeitos para os clientes que não têm muitos cílios naturais ou se eles

têm cílios muitos separados. O volume também é ótimo para aqueles que querem um olhar mais dramático, sem ter que usar um fio mais grosso. Depois de selecionar se você quer cílios clássicos ou volume, o próximo passo é escolher o seu estilo!



## **5.GUIAS DE FORNECEDORES**

- Beleza Lineare: Cílios, pinças, cola
- Centro das Sobrancelhas : Cola entre outros
- Mastroshop: Volume Russo
- Ponto com da Beleza: Tudo para cílios
- Produtos para beleza: Kit permanente de cílios
- Sobelle : Produtos para alongamento de cílios
- Shop Miss A: Importar cílios postiços

## **6. DOCUMENTAÇÃO DO ALONGAMENTO DE CÍLIOS**

### **6.1. Modelo de Ficha de Anamnese**

É necessário fazer a ficha de anamnese para cada cliente, para garantir problemas futuros, como processos, ou problemas cujo o cliente venha a reclamar. Fazer um arquivo, ou mandar encadernar as fichas, para apresentação às Autoridades Sanitárias, quando as mesmas solicitarem.

### **6.2. Modelo de Pós Procedimento**

Muito importante, entregar o passo a passo do pós procedimento para a cliente estar ciente da sua obrigação, referente aos cuidados com os cílios. Sempre penso que para um trabalho ficar satisfatório, 50% é o profissional e 50% é o cliente que cuida certinho do seu alongamento de cílios. Por isso, deixe sempre claro para ela, sobre a responsabilidade dela também nesse processo. Deixe claro também, sobre a fase dos pelos, que costumam cair em torno de 10 fios naturais por semana. Para que não haja dúvidas posteriormente.



## FICHA DE ANAMNESE

Data: \_\_/\_\_/\_\_

Nome: \_\_\_\_\_ D.Nasc.: \_\_/\_\_/\_\_

CPF: \_\_\_\_\_ R.G: \_\_\_\_\_ Naturalidade: \_\_\_\_\_

Endereço: \_\_\_\_\_

Fone: (Res) \_\_\_\_\_, (Cel) \_\_\_\_\_ E-mail: \_\_\_\_\_

Se for menor de Idade:

Responsável: \_\_\_\_\_ D.Nasc.: \_\_/\_\_/\_\_

CPF: \_\_\_\_\_ R.G: \_\_\_\_\_ Telefone: \_\_\_\_\_

### **Informações do Procedimento:**

Procedimento a ser realizado: Fio a fio: ( ) Volume Russo: ( )

Cola: \_\_\_\_\_ Lote: \_\_\_\_\_ Data: \_\_/\_\_/\_\_

Tamanho dos Fios: \_\_\_\_\_ Marca: \_\_\_\_\_

Tem ou teve recentemente uma ou mais das patologias abaixo:

Depressão	Sim	Não	Psoríase	Sim	Não
Tireóide	Sim	Não	Glaucoma	Sim	Não
Epilepsia	Sim	Não	Câncer	Sim	Não
Grávida –Amam.	Sim	Não	Blefarite	Sim	Não
Lacrimejamento	Sim	Não	Botox	Sim	Não

Alergia? Quais? \_\_\_\_\_

1- Declaro que são verdadeiras as informações acima e independente das minhas informações serem positivas ou negativas, confirmo o meu desejo de executar o procedimento;

2- O procedimento e todas as implicações relativas ao mesmo, me foram esclarecidas e estou ciente das minhas condições psicológicas e de saúde. Ficando assim a profissional e o estabelecimento isentos de qualquer responsabilidade, quanto às reações que por ventura eu venha apresentar;

3- Assumo a responsabilidade no pós-procedimento, pois afirmo que seguirei rigorosamente as instruções;

4- Renuncio por vontade própria a aplicação do teste de sensibilidade e estou ciente que por este ato, assumo total responsabilidade no tocante à reação que minha pele poderá vir à apresentar;

5- Autorizo gratuitamente a exibição de minha imagem, através de foto ou reprodução da mesma, para propaganda em qualquer veículo de comunicação.

Sim ( ) Não ( )

6- Recebi as orientações que os fios vão caindo gradualmente ao longo dos dias.

7- Estou de acordo com o tamanho dos cílios. O profissional conversou comigo previamente sobre o tamanho dos cílios.

8- O profissional não será responsável por problemas de negligência por minha parte.

9- O procedimento de alongamento de cílios, não será feito o retoque, somente se no máximo até 7 dias após o procedimento, for constatado a queda dos fios, poderá entrar em contato com a profissional, para que a mesma constate que a queda é devido à aplicação.

10- Certifico que todos os itens acima me foram expostos e que não restou dúvida quanto ao seu conteúdo e objetivo. Assim sendo, firmo a presente autorização.

Assinatura do Cliente: \_\_\_\_\_

## 8. Cuidados Pós Procedimento

1. Não molhar por 06 horas, ou seja, cuidado no banho, evitar piscinas, praias, rios, sauna durante este período.
2. Não utilizar umidificador ou vaporizador na face, não tomar banho muito quente e prolongado por 48 hs.
3. Não esfregar os cílios e nem os olhos.
4. Não utilizar curvex (curvador de cílios).
5. Não usar máscaras para cílios, se usar, escolha um que seja solúvel em água, e livre de Glycol e Carbonato.
6. Não usar demaquilantes, principalmente bifásicos ou oleosos, eles irão acelerar a queda dos fios que foram aplicados.
7. Para a higienização dos fios, de preferência ao shampoo Jhonson, lavando-os e escovando-os delicadamente todos os dias.
8. Se possível, usar um selante para cílios 1x ao dia.

**Obs:** Os cílios crescem como todos os folículos do corpo. Assim como o cabelo, os cílios possuem 3 fases de vida: anágena (crescimento), catágena (transição), e telógena (descanso e queda). A média de vida é de 1 a 2 meses. Os folículos alternam as fases, para que nenhuma área fique sem pelos ao mesmo tempo. Então: é normal cair, perdendo em média 10 fios naturais por semana; faz parte do processo de renovação dos pelos. Não existe um número exato, e sim a média. Não é a extensão de cílios que estará fazendo cair, se caso, houver muitas quedas e falhas, deve tratar-se de uma reação alérgica.

## **9. Considerações Finais**

Estamos chegando no final da apostila, e espero que tenha aproveitado todas as informações passadas. Sugestões, dicas, elogios, podem ser enviados por e-mail. Muitas informações aprendidas no dia a dia de trabalho, algumas vieram de sites com referência, outras de professores que sempre estão nos ajudando a evoluir. Gostaria muito de poder contribuir com sua evolução neste caminho também.

Parabéns por ter chegado até aqui, isso mostra o quanto você está empenhado (a), a seguir na profissão, e aprender a cada dia mais!

Sucesso!!

## **BIBLIOGRAFIA**

### **Material da Internet**

SÃO PAULO. Anatomia e Fisiologia da Visão, InfoEscola  
Acesso em: 25 out.2016.~

SÃO PAULO. Doenças Oftalmológicas, InfoEscola  
Acesso em: 25 out.2016.

SÃO PAULO. Marysol Almeida, Alongamento de Cílios, Fórum  
Acesso em: 25 out.2016.

## **AVISO LEGAL:**

È proibida a reprodução deste material para fins de revenda ou comerciais sem a autorização por escrito dos detentores dos direitos autorais.

FIM