

**COLEÇÃO GÊNESIS**

**PRINCIPAIS ELEMENTOS DA GEOMETRIA SAGRADA**



**Autor: Ugo S. Perozin**

**Londrina, 16, abril de 2014**

## Sumário

	Pág.
APRESENTAÇÃO.....	2
1. O CAOS: UM CÍRCULO .....	3
2. VESICA PISCIS: DOIS CÍRCULOS.....	4
3. TRÊS CÍRCULOS: TRIANGULO EQUILÁTERO.....	5
4. SEMENTE DA VIDA: OS SETE DIAS DE CRIAÇÃO.....	6
5. TORÓIDE.....	7
6. OVO DA VIDA.....	8
7. ARVORE DA VIDA.....	9
8. FLOR DA VIDA.....	10
9. FRUTO DA VIDA: CUBO DE METATRON.....	11
10. PHI: O NUMERO DE OURO.....	15
11. CORES.....	16
REFERÊNCIAS BIBLIOGRÁFICAS .....	18
ANEXOS .....	19

## LISTA DE QUADROS

Quadro 01: Caos.....	3
Quadro 02: VESICA PISCIS.....	4
Quadro 03: Santíssima trindade.....	5
Quadro 04: Semente da vida.....	6
Quadro 05: Toróide .....	7
Quadro 06: Ovo da vida .....	8
Quadro 07: árvore da vida.....	9
Quadro 08: Flor da vida.....	10
Quadro 09: Cobo de Metatron.....	11
Quadro 10: Tetraedro: fogo.....	12
Quadro 11: Cubo: Terra .....	13
Quadro 12: Octaedro: ar.....	13
Quadro 13: Icosaedro: água.....	13
Quadro 14: Dodecaedro: Éter .....	14
Quadro 15: Merkabah: estrela tetraedrica .....	14
Quadro 16: Phi: número de ouro .....	15
Quadro 17: Via láctea: ângulo de ouro.....	16
Quadro 18: Muda da vida: cores .....	16
Quadro 19: Por do sol .....	17

## **APRESENTAÇÃO:**

Esta coleção pretende abordar o tema sobre a geometria sagrada, descrevendo uma narrativa cronológica do gênesis, utilizando da geometria e a proporção áurea, encontramos vários elementos, inclusive o número e o ângulo de ouro. Através deste entendimento compreende-se um ensinamento utilizado desde as antigas civilizações o qual se difundiu pelo mundo inteiro, encontrada principalmente no Egito, Israel, Grécia, Índia, China, Turquia, Irlanda, Alemanha e Islândia. Esta proporção se encontra em nosso corpo, nas plantas, nos insetos, nas leis da natureza, etc. A coleção gênesis, principais elementos da geometria sagrada, está dividida em 19 telas, que são desenhadas utilizando compasso, régua e lápis para riscar as formas geométricas, e artisticamente pintadas com tinta óleo, utilizando da criatividade para criar, comparando com os elementos da natureza, abordando uma evolução de consciência, o qual cada pessoa pode tirar sua própria conclusão.

## 1. O CAOS: UM CÍRCULO

No princípio criou Deus os céus e a terra.(Gênesis 1:1). Partindo desta primeira esfera ou bolha no vácuo, esfera, comparada com um óvulo.



Figura 1 – exemplo1



Quadro 1 – Caos (2013)

E a terra era sem forma e vazia; e havia trevas sobre a face do abismo; e o espírito de Deus se movia sobre a face das águas (Gênesis 1:2).

## 2. VESICA PISCIS: DOIS CÍRCULOS

E disse Deus: Haja luz; e houve luz. E viu Deus que era boa a luz; e fez Deus separação entre a luz e as trevas. E Deus chamou à luz Dia; e às trevas chamou Noite. E foi a tarde e a manhã, o dia primeiro. E disse Deus: Haja uma expansão no meio das águas, e haja separação entre águas e águas (Gênesis 1:3-6).

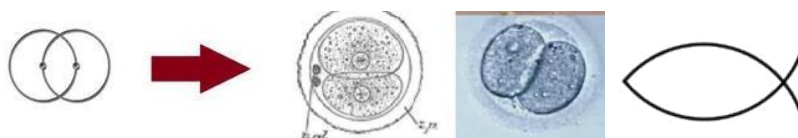


Figura 2 – exemplo2



Quadro 2 – Vesica Piscis

O Espírito projeta uma nova esfera obedecendo às mesmas regras. Este processo lembra-nos a divisão na Mitose (reprodução assexuada). Temos aqui a associação com o primeiro dia da criação, símbolo sagrado "Peixe de Jesus". Se considerarmos uma esfera como sendo Deus ou o Céu e uma segunda esfera como a Humanidade ou a materialidade, esta intersecção simboliza Cristo, o portal que une o Céu e a Terra. Este símbolo está intimamente associado à criação da luz, sem ele a luz não seria possível, sem esta imagem geométrica não seria possível, por exemplo, a criação dos nossos olhos, responsáveis pela recepção da luz.

### 3. TRÊS CÍRCULOS: TRIANGULO EQUILÁTERO

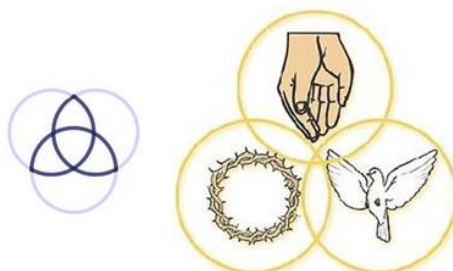


Figura 3 – exemplo3



Quadro 3 – Santíssima Trindade

E assim um próximo círculo é criado a um raio de distancia do outro círculo e temos a representação de um novo padrão de consciência, não só da santíssima trindade, como também de como alcançar a Deus. Deus único preconizado em três pessoas distintas: o Pai, o Filho e o Espírito Santo.

#### 4. SEMENTE DA VIDA: OS SETE DIAS DE CRIAÇÃO

Continuando o movimento matemático da criação vamos chegar ao sétimo dia da criação, representado por sete círculos, obtendo o símbolo da flor de seis pétalas conhecida como a Semente da vida, o princípio da criação do Universo no qual nós vivemos. Este primeiro movimento em torno da primeira esfera, representa a primeira rotação ou Padrão da Gênese.

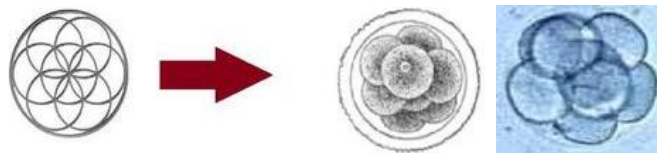


Figura 4 – exemplo4



Quadro 4 – Semente da Vida

## 5. TORÓIDE

Se pegarmos no padrão da Gênese, a primeira forma tridimensional que conseguimos extrair é conhecida como Toro ou Toróide (em inglês *Torus*), esta forma é obtida a partir da rotação da Semente da vida em torno do seu eixo central, é o último desenho da figura, representa o Toro, visto de cima em duas dimensões. Esta forma geométrica tem sete regiões conectadas, todas do mesmo tamanho representam a forma geométrica base da existência, estão presente em todos os planetas, estrelas e galáxias.

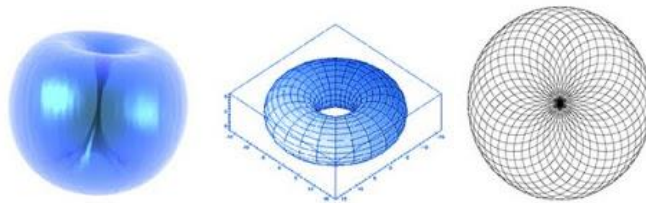
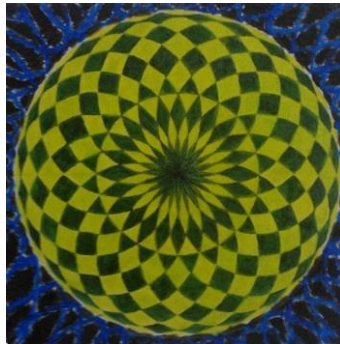


Figura 5 – exemplo5



Quadro 5 – Toróide

O nosso planeta é um com dois pólos magnéticos em comunicação (primeiro desenho) o que permite as precessões dos equinócios (ponto zero). O Tórus está também presente no corpo humano (como por exemplo o nosso coração que tem sete músculos formando um Toroidal bombeando para sete regiões) e pode ser encontrado em todas as formas de vida existentes.



## 6. OVO DA VIDA

Se efetuarmos uma segunda rotação em torno da Semente da vida, obedecendo às mesmas regras da primeira, vamos chegar a uma segunda figura tridimensional conhecida como o Ovo da vida. O Ovo da vida representa a estrutura morfogênética (logo após a fecundação do óvulo, ele começa a se subdividir e em dado momento apresenta essa Formação do ovo da vida, em oito esferas aglomeradas) a partir do qual o nosso corpo foi criado. A nossa existência física depende desta estrutura, desde a cor dos nossos olhos ao formato do nosso nariz.

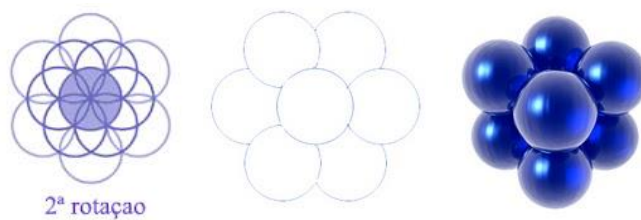


Figura 6 – exemplo6



Quadro 6 - Ovo da Vida

## 7. ARVORE DA VIDA

Uma forma que também é revelada neste segundo Vortex (rotação) é a Árvore da vida que contém dez círculos que representam os Sefirotos (esferas em Hebraico) na Cabala, cada um representando os sistemas de chacras, , 10 aspectos da personalidade sintetizados no Adão Kadmon, o Homem Celeste, Logos. Representa o caminho para iluminação espiritual e um mapa do Universo e da Psique, representando os planetas do sistema solar (incluindo o sol, a lua e plutão). Até na Bíblia se fala da Árvore da Vida. (Gn:2.9), (Ap:2.7).

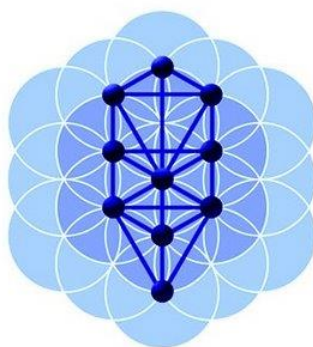
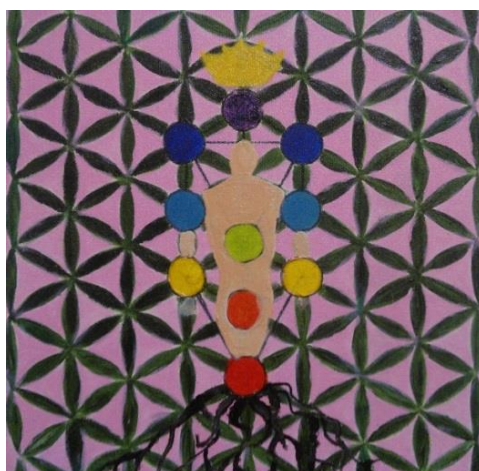


Figura 7 – exemplo7



Quadro 7 - Árvore da Vida

## 8. FLOR DA VIDA

Com uma terceira rotação, obtemos um padrão determinante na formação da realidade física. Quando olhamos de forma atenta para a Flor da vida (figura 9) vemos 19 círculos inscritos em dois círculos concêntricos. Cada molécula de vida, cada célula em nosso corpo conhece esse padrão. Ele é o padrão da criação e da vida, em todo lugar.

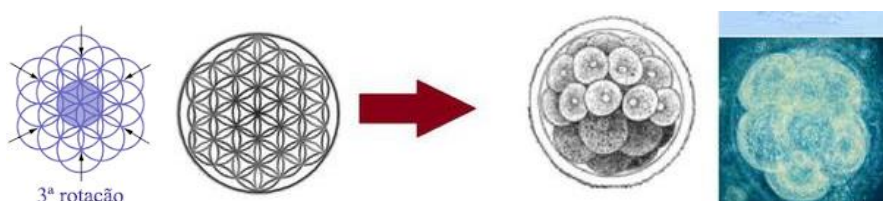


Figura 8 – exemplo 8



Quadro 8 – Flor da Vida

Representa o padrão geométrico da criação da vida em todo lugar, é uma imagem encontrada em várias civilizações antigas, principalmente no Egito, Japão, China, Índia, Espanha. Neste código contém toda a sabedoria indo além das formas comuns de ensinamento, encontrando-se por detrás de todas as estruturas da própria realidade, de todos os harmônicos da luz, do som e da música, similar ao código genético contido em nosso DNA.

## 9. FRUTO DA VIDA: CUBO DE METATRON

Se efetuarmos uma quarta rotação, torna-se fácil de perceber o padrão misterioso, do Fruto da vida. Este padrão de 13 círculos é uma das formas mais sagradas em toda a existência, é o modelo do universo, contendo a base para o projeto de cada átomo, estrutura molecular, forma de vida e tudo o que existe. O Tórus, o Ovo da vida e o Fruto da vida são os três padrões que nos permitem construir tudo aquilo que conhecemos como realidade tridimensional sem exceção. Eis a origem do por que o número 13 ser sagrado em todas as culturas antigas de nossa civilização. Vivemos em um universo multidimensional que existe em treze diferentes níveis de consciência. Eis a razão do porque de um mestre e doze discípulos.

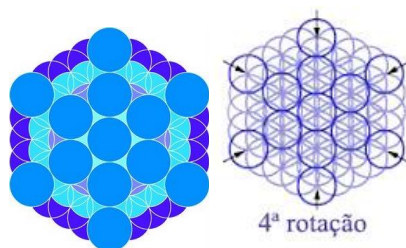


Figura 9 – exemplo 9



Quadro 9 - Fruto da Vida: Cubo de Metatron

Se combinarmos estes treze círculos (femininos) com todas as linhas retas possíveis (masculinas) da geométrica sagrada, formamos o cubo de Metatron demonstrando que toda a vida emerge da mesma origem, do mesmo centro, da energia única, representa um de treze sistemas universais de informação contidos no Fruto da vida, nas linhas do Cubo de Metatron podemos facilmente encontrar os conhecidos *sólidos platônicos*, tijolos básicos construtores de nossa realidade física da terceira dimensão. Euclides (séc. III ac.), aprendiz dos discípulos de Platão (séc. IV ac.) afirma em sua obra “Os Elementos” que não pode haver outros poliedros regulares além do tetraedro, octaedro, hexaedro, icosaedro e dodecaedro. Este conhecimento por ser sagrado na época, não podia ser revelado a não-iniciados, assim surgem as escolas Iniciáticas na Suméria, Egito, Grécia.



Figura 10 – exemplo 10



Quadro 10 – Tetraedro: Fogo

### **TETRAEDRO (Modelo do Fogo):**

Sólido formado por 4 faces de triângulos equiláteros, em cada vértice concorre 3 faces. O prefixo *tetra* deriva do grego e significa quatro (quatro faces). Este sólido representa o fogo, segundo Platão o átomo do fogo teria a forma de um poliedro com 4 lados (tetraedro).



Quadro 11 – Cubo: Terra

### **Cubo (Modelo da Terra):**

O cubo é o único poliedro regular com faces quadrangulares, possui 6 faces, podendo também se chamar de hexaedro (*hesa* significa seis em grego). Este sólido representa a terra, porque Platão acreditava e afirmava que os átomos de terra seriam cubos, os quais permitiam ser colocados perfeitamente lado a lado, conferindo-lhes solidez, é o sólido de maior estabilidade.



Quadro 12 – Octaedro: Ar

### **OCTAEDRO (Modelo do Ar):**

As faces deste poliedro são de triângulos equiláteros, mas em cada vértice reúnem-se quatro triângulos, o poliedro é formado por 8 faces, por isso chamado de octaedro (*octa* significa oito em grego), para Platão este sólido é a representação do ar.



Quadro 13– Icosaedro: água

### **ICOSAEDRO (Modelo da Água):**

Este poliedro possui vinte faces, por isso se chama icosaedro (*icosa* significa 20 em grego), representa a água pois sua forma é parecida com a formação molecular da água cristalizada na forma dos flocos de neve.



Quadro 14 – Dodecaedro: éter

### **DODECAEDRO (Modelo do Cosmos):**

É o único poliedro regular cujas faces são formados por 12 faces de pentágonos regulares, em cada vértice concorre 3 faces (*dodeca* significa 12 em grego), representa o éter, elemento primário universal, que dá origem a todos os demais elementos do universo. O mais importante, a quinta essência, o cosmos, tal como 12 signos zodiaco.



Quadro 15 – Merkabah: estrela tetraédrica

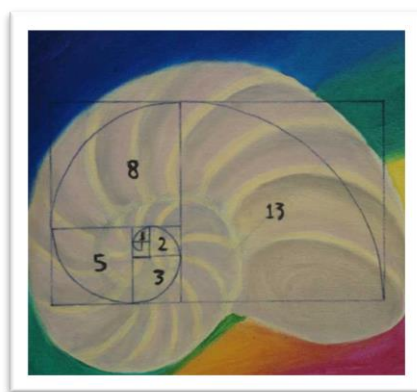
### **ESTRELA TERAÉDRICA: Merkabah,**

Este símbolo representa o corpo de luz que nos permite voltar ao nosso estado de consciência original. "Quando duas Pirâmides de Luz se unem para formar uma *Estrela de David/Selo de Vishnu*, nasce um novo universo estelar de *inteligência*" (J.J. Hurtak).

União entre a água e o fogo, é um símbolo de integração e de espiritualidade, assim na terra como no céu, portal multidimensional, equilíbrio entre feminino e masculino, yin e yang.

## 10. PHI: O NUMERO DE OURO

Phi nome dado em homenagem ao arquiteto grego Fídias, é o número de ouro, também chamado de proporção áurea, número áureo, razão áurea, divina proporção, denotada pela letra grega ( $\phi$  “fi”) e com o valor arredondado a três casas decimais de 1,618. O número PHI é considerado o número mais belo do mundo, o símbolo da harmonia. Manifesta na natureza, no corpo humano e no universo, no comportamento da refração da luz, nos átomos, no crescimento das plantas, nas espirais das galáxias, dos marfins de elefantes, nas ondas no oceano, furacões, etc., sendo apreciado por artistas, arquitetos, projetistas e músicos desde a antiguidade. Os gregos criaram então um retângulo de ouro. Era um retângulo do qual havia proporções do lado maior dividido pelo lado menor e a partir dessa proporção tudo era construído.



Quadro 16 – Phi : Numero de ouro

Segundo Fibonacci, cada número é obtido pela soma dos dois anteriores e se dividirmos cada termo da sucessão pelo seu termo anterior, temos:  $\phi = 1,618$ . Além da constante  $\phi$  temos ainda o ângulo de ouro, correspondente a 137,5 graus.



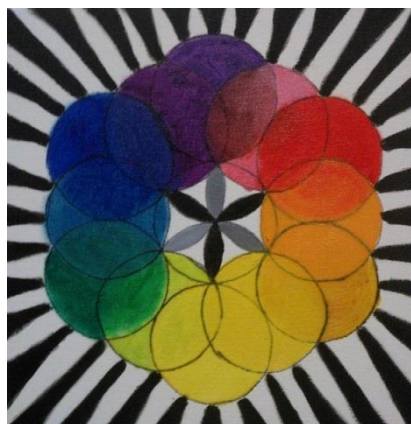


Quadro 17 – Via Láctea: ângulo de ouro

Phi é basicamente a fonte de Deus, a matemática do criador.

## 11. CORES

A verdadeira cor do sol é branca, que é a soma das sete cores do arco íris (vermelho, alaranjado, amarelo, verde, azul, anil, violeta), porém a atmosfera da terra filtra os raios solares separando as cores. As cores de menor amplitude: violeta, azul e o anil são barrados e se espalham, tingindo o céu de azul, deixando o sol amarelado, que é a soma das cores restantes: verde, amarelo, laranja.



Quadro 18 – Muda da vida: Cores

Cada cor possui uma vibração e um significado diferente.



Quadro 19 – Por do sol

Desenho do sol, utilizando todas as cores do arco íris dentro do padrão da flor da vida.

Concluimos que através da geometria sagrada, podemos entender muito sobre o gênese da vida, a criação dos elementos e o número de ouro, desvendando assim os segredos lógicos da natureza. Estes padrões geométricos influenciaram muitos artistas e ainda os inspiram na criação de belas obras de arte sobre seu simbolismo, estamos rodeados por estes elementos, ainda que não percebamos a sua presença.

## 12. BIBLIOGRAFIA

GEOMETRIA SECRETA. DISPONÍVEL EM [HTTP://WWW.ROSEANNEWORLD.COM/BLOG/2014/03/TEST-TREE-LIFE-VESICA-PISCIS-SACRET-GEOMETRY/](http://www.roseanneworld.com/blog/2014/03/test-tree-life-vesica-piscis-sacret-geometry/) ACESSO EM: 18/11/2013

DISPONÍVEL EM: [http://osolinterno.blogspot.com/2010/11/o-cubo-de-metraton\\_856.html](http://osolinterno.blogspot.com/2010/11/o-cubo-de-metraton_856.html) ACESSO EM: 14/02/2014

FLOR DA VIDA. DISPONÍVEL EM: [http://www.flordavida.com.br/HTML/flor\\_da\\_vida.html](http://www.flordavida.com.br/HTML/flor_da_vida.html) ACESSO EM: 19/03/2014

RAZÃO AUREA. DISPONÍVEL EM: [http://www.mat.ufmg.br/~espec/monografiasPdf/Monografia\\_Jurandir.pdf](http://www.mat.ufmg.br/~espec/monografiasPdf/Monografia_Jurandir.pdf) ACESSO EM: 14/04/2014

GEOMETRIA SAGRADA. DISPONÍVEL EM: <http://thoth3126.com.br/geometria-sagrada-a-flor-da-vida-e-a-linguagem-da-luz/> ACESSO EM: 15/04/2014

MERKABA, DISPONÍVEL EM: <http://saintgermanchamavioleta.blogspot.com.br/2013/08/estrela-de-david-merkaba-grande-portal.html> ACESSO EM: 20/02/2014

O SOL MUDA DE COR POR CAUSA DA ATMOSFERA. **SUPER INTERESSANTE. AGOSTO 1998. DISPONÍVEL EM: HTTP://SUPER.ABRIL.COM.BR/CIENCIA/SOL-MUDA-COR-CAUSA-ATMOSFERA-437602.SHTML ACESSO EM: 15/01/2014**

CURIOSIDADES MATEMÁTICAS: UNISC DISPONÍVEL EM: <http://curiosidadesmatematicasunisc.blogspot.com.br/2008/08/o-nmero-de-ouro.html> ACESSO EM: 29/10/2013

Vibrar amor, alegria, paz e iluminação. DISPONÍVEL EM: <http://vibraraapi.wordpress.com/category/misterios/> ACESSO EM: 20/02/2014

HISTÓRIA DA HUMANIDADE. DISPONÍVEL EM: <http://vibraraapi.wordpress.com/2013/12/15/a-historia-da-humanidade-parte-4/>. ACESSO EM: 20/02/2014

BIBLIOA ONLINE. DISPONÍVEL EM: <http://www.bibliaonline.com.br/>. ACESSO EM: 12/08/2013